



# Jaime Lorenz, un escultor de aquí

**Manuel Galve Dolz**  
Reportaje fotográfico: JAP

## EL HOMBRE

Jaime Lorenz Baeta nace en Alloza en 1957. Su afición por el arte le viene desde pequeño, cuando ya dibujaba álbumes de cromos, que luego vendía a los chicos, e historietas que narraban todo tipo de aventuras.

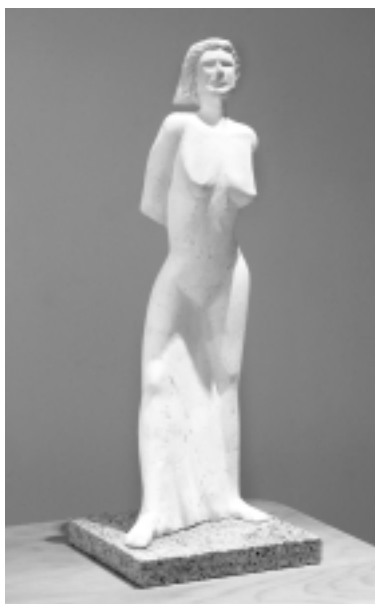
A los 14 años marcha con su familia a Barcelona. Allí otro allozino, Manuel Félez, le enseña las técnicas de los tebeos y cuando no puede enseñarle más le aconseja que vaya a una escuela de arte. De este modo se matricula en la Massana, donde empieza con la pintura y el dibujo artístico, pero ve que éste no era el camino que tiene que seguir y elige la escultura. En 1983 obtiene el título de graduado en Artes Aplicadas, especialidad de Escultura, y comienza a realizar exposiciones individuales y colectivas y a participar en concursos donde presenta

obras realizadas en todo tipo de materiales: madera, piedra, mármol, bronce, resinas, escayola...

En 1985 se traslada a Alicante, donde continúa su trabajo. Durante este período dedica la mayor parte del tiempo a la restauración de imágenes, temas religiosos y a trabajos particulares.

Regresa a Barcelona en 1992 y se incorpora a la escuela Lotja para ampliar sus estudios en la talla de madera, encontrando en este noble material su mejor forma de expresión para realizar sus últimas inquietudes artísticas.

Las obras que realiza las asemeja a los hijos: se siente una gran satisfacción cuando "nacen", se disfruta de ellas durante un tiempo y, luego, cada una busca su lugar.



## EL ARTISTA

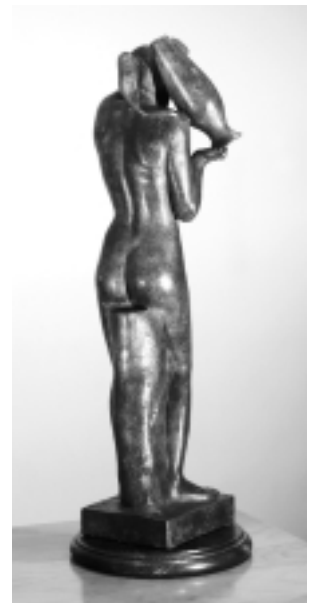
Actualmente el artista sigue experimentando nuevas formas de interpretación para sus obras, obteniendo esculturas geométricas con rectas, curvas y planos muy estudiados y resueltos en su composición, ausentes de cualquier detalle que no implique a la misma obra. Son obras más allá de la consciencia, los sentimientos más íntimos, la razón más profunda, su otro mundo más ignorado y desconocido. Ahora la geometría y la razón se convierten en humo, dando paso a obras que se pierden en infinitas ondulaciones, en proyecciones dirigidas al Universo, giros, levedades que parecen escapar de nuestras manos al intentar cogerlas, tal como un sueño.

Entre otros sitios, ha expuesto en la galería Gonzalo Oliván de Sitges, en la feria de talla artística en madera de Besalú (Girona), Castelldefels y en la conmemoración del 226 aniversario de la Lotja de Barcelona. En agosto de 2001 mostró en el Ayuntamiento de Alloza una exposición de proyectos, modelos y esculturas, y en

marzo de 2002 presenta sus trabajos en la Casa de Cultura de Andorra, teniendo ambas muy buena aceptación y resultando curioso que fuese la pieza más abstracta de las expuestas la que mejor se entendió, por tener los espectadores los mismos códigos visuales que el autor.

En los últimos años ha participado en varios concursos de escultura: el XIX Concurso de Lora del Río, VII Certamen Nacional Ciudad de Melilla, IX Convocatoria de becas Endesa de Artes Plásticas, X Concurso UGT, II Premio Internacional *Elisa* y el VI Concurso de Santa Perpetua de Mogoda.

Ha conseguido premios de prestigio nacional e internacional en el Salón Internacional de Artes Plásticas ACEA'S de Barcelona, recibiendo en el año 2000 el segundo premio de Escultura Contemporánea y en 2001 el primer premio a las Formas Escultóricas. En mayo de 2007 obtiene el segundo premio en Talla de Madera en el XIX Premio Caja de Jaén de Artesanía.



## PROYECTOS

Actualmente está volcado en la preparación de una nueva exposición que piensa mostrar este verano de 2008, además de un proyecto para su pueblo que le hace especial ilusión: el parque escultórico "Los Barrancos" con obras artísticas en el medio natural, y que sea, además, una pequeña muestra del cariño y agradecimiento que Jaime siente por Alloza, su pueblo.

En la siguiente entrevista nos da más detalles sobre sus planes.

**Jaime, nos gustaría conocer tus proyectos artísticos para un futuro cercano.**

Centrándonos en Aragón, tengo previsto realizar una segunda exposición individual durante este verano en el Centro de Interpretación de Alloza. Será monotemática, accesible para toda clase de público y didáctica, como son todas mis exposiciones. Quisiera, además, hacerla itinerante por varios pueblos de la comarca.

**¿Puedes decirnos algo más sobre el proyecto escultórico para Alloza?**

Es uno de mis proyectos más deseados: la creación de un parque escultórico en un paraje natural entre el Calvario y el Gallipiente denominado "Los Barrancos", recientemente acondicionado, donde escultores aragoneses nutriesen la zona con sus obras, siempre en concordancia, respeto y armonía con la naturaleza que rodea este bello espacio tan querido por la gente del lugar.

**Un proyecto de esta envergadura conlleva invertir mucho tiempo, dinero, burocracia...**

En todos los proyectos lo que más cuesta es dar el primer paso y éste ya está dado. Ahora estamos caminando gracias a la ayuda desinteresada de personas y entidades que están cooperando en lo que dentro de unos años será una realidad.

Este agosto, coincidiendo con la exposición, me gustaría inaugurar el parque escultórico con la primera obra.

